

CASHREGISTER EASY STORE FISKAL BASIC TE

BASIC



Installation und Programmstart



BEDIENUNGSANLEITUNG

Rechtliche Hinweise

Haftungshinweis

Für die in diesem Handbuch enthaltenen Informationen sind Änderungen, die durch technischen Fortschritt bedingt sind, vorbehalten. *KlaRSOFT GmbH* übernimmt keinerlei Garantie hinsichtlich der Anwendung dieses Materials sowie solcher Garantieleistungen wie Absetzbarkeit und Eignung für spezielle Anwendungen. Der Garantie-Ausschluss ist aber nicht nur auf diese Fälle beschränkt. *KlaRSOFT GmbH* haftet nicht für Fehler in diesem Handbuch und für Schäden für Aufwendungen bei Vertragserfüllung oder Folgeschäden hinsichtlich Lieferung, Qualität oder Anwendung dieses Handbuchs.

Druckfehler und Irrtümer vorbehalten. Nachdruck verboten.

Anmerkung

KlaRSOFT behält sich Änderungen der technischen Daten und der Konstruktion vor. Die in diesem Handbuch verwendeten Termini können von den Termini aus anderen KlaRSOFT- Produkthandbüchern abweichen.

Warenzeichen

Microsoft und Windows sind eingetragene Marken der *Microsoft Corporation*. Alle in diesem Handbuch genannten Bezeichnungen von Erzeugnissen sind Marken der jeweiligen Firmen. Aus dem Fehlen der Markenzeichen ® bzw. ™ kann nicht geschlossen werden, dass die Bezeichnung ein freier Markenname ist.

Dokumenten-Historie

Handbuchversion	Softwareversion
Version 1.0 – Mai 2015	5.1.0 04.05.2015
Version 1.1 – September 2015	5.2.0 09.09.2015
Version 1.2 – Juni 2016	5.8.1 21.06.2016
Version 1.3 – März 2017	6.7.3 30.03.2017
Version 1.4 – April 2017	6.7.3 11.04.2017
Version 1.5 – April 2017	6.8.0 22.04.2017
Version 1.6 – Mai 2017	6.9.0 19.05.2017
Version 1.7 – Juni 2017	6.9.0 07.06.2017
Version 1.8 – Februar 2018	6.9.80 07.02.2018
Version 1.9 – April 2018	7.0.5 27.04.2018
Version 1.10 – Mai 2018	7.1.0 01.06.2018
Version 1.11 – Juni 2018	7.1.5 07.06.2018
Version 1.12 – August 2018	7.2.11 03.08.2018

Inhaltsverzeichnis

1	Installation	4
1.1	Minimale System-Konfiguration	4
1.2	Vorbereitungen	4
1.3	Download der Software	4
1.4	Installationsvorgang.....	5
2	Erster Programmstart, Grundeinstellungen und Aktivierung.....	12
2.1	Programmstart.....	12
2.2	Kassenooptionen.....	13
2.3	Betriebsangaben	14
2.4	Aktivieren.....	16
2.4.1	Proxy verwenden	16
2.4.2	Hinzufügen von Lizenzen.....	17
2.4.3	Hinzufügen weiterer Lizenzen.....	20
2.4.4	Bearbeiten von Lizenzen	21
2.4.5	Entfernen von Lizenzen	22
2.5	Handbuch	23
3	Deinstallation.....	24
3.1	Datensicherung	24
3.2	Deinstallieren über Programmgruppe.....	24
3.3	Deinstallieren über Programme und Features.....	25
3.4	Deinstallationsvorgang	25

1 Installation

1.1 Minimale System-Konfiguration

Intel Core 2 Duo-Prozessor oder höher

1 GB Hauptspeicher oder höher

1 GB freier Festplattenspeicher

Windows 7 oder Windows 8, Windows 8.1, Windows 10

Internet-Browser

1.2 Vorbereitungen

Überprüfen Sie Ihr System darauf, ob die genannten Anforderungen erfüllt sind.

Für den Download und die Aktivierung der Software benötigen Sie einen Internetzugang auf dem System, auf dem Sie die Software installieren wollen.

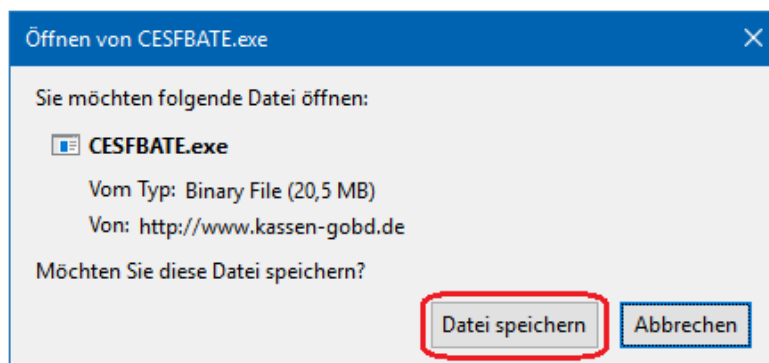
Für die Aktivierung benötigen Sie von Ihrem Fachhändler einen Freischalt-Schlüssel oder einen Software-Dongle. Sofern Sie die Software über einen SB-Markt bezogen haben, ist der Schlüssel in der Verpackung enthalten.

1.3 Download der Software

Laden Sie die Software über folgenden Link auf Ihr System:

<http://www.kassen-gobd.de/download/software/CESFBATE.exe>

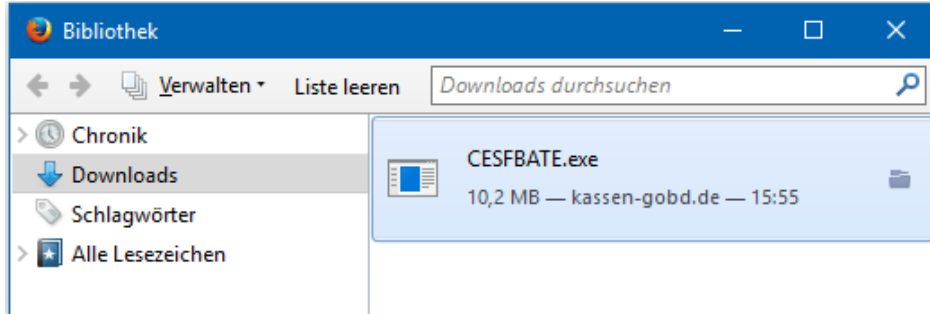
Klicken Sie auf **Datei speichern**.



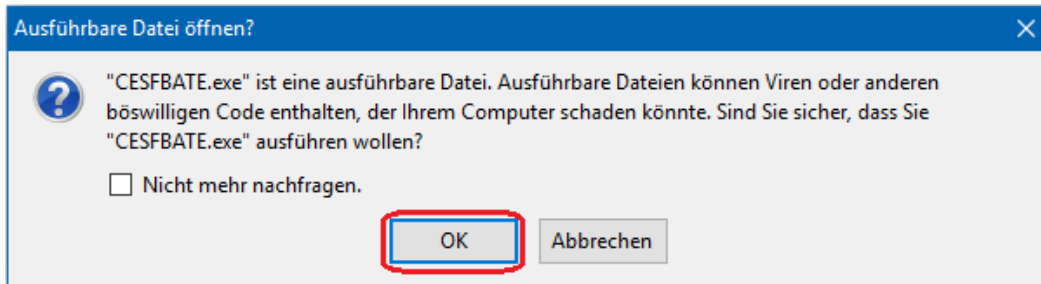
1.4 Installationsvorgang

Wechseln Sie in das Verzeichnis, in dem Sie die Software heruntergeladen haben.

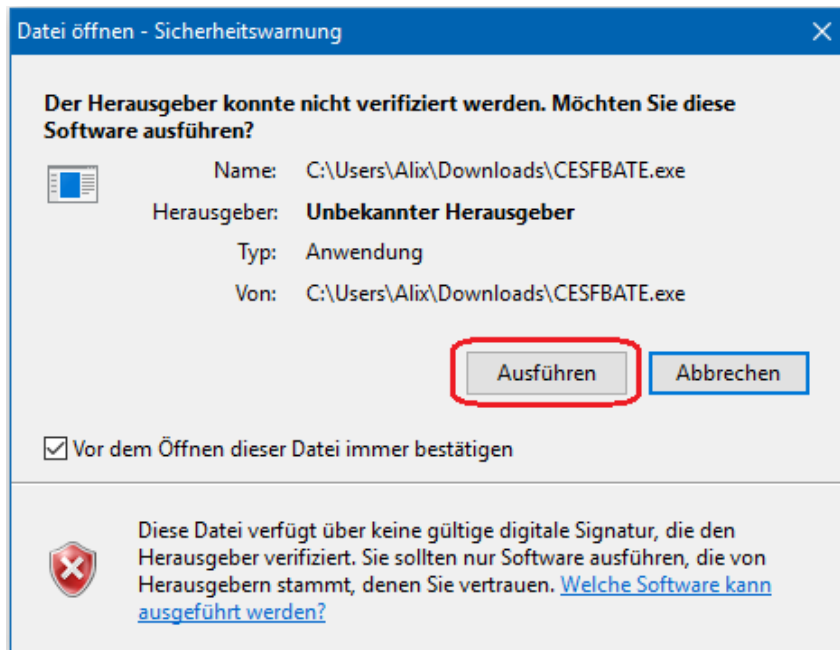
Doppelklick auf die Anwendung **C.E.S.(F) Basic TE**



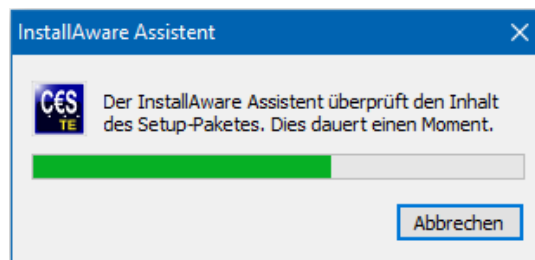
Falls auf Ihrem System Meldungen der Benutzerkontensteuerung aktiviert sind, wird anfangs Ihre Zustimmung zur Installation abgefragt. Klicken Sie auf **OK**, um mit der Installation zu beginnen.



Bestätigen sie nochmals mit Klick auf **AUSFÜHREN** die Installation.

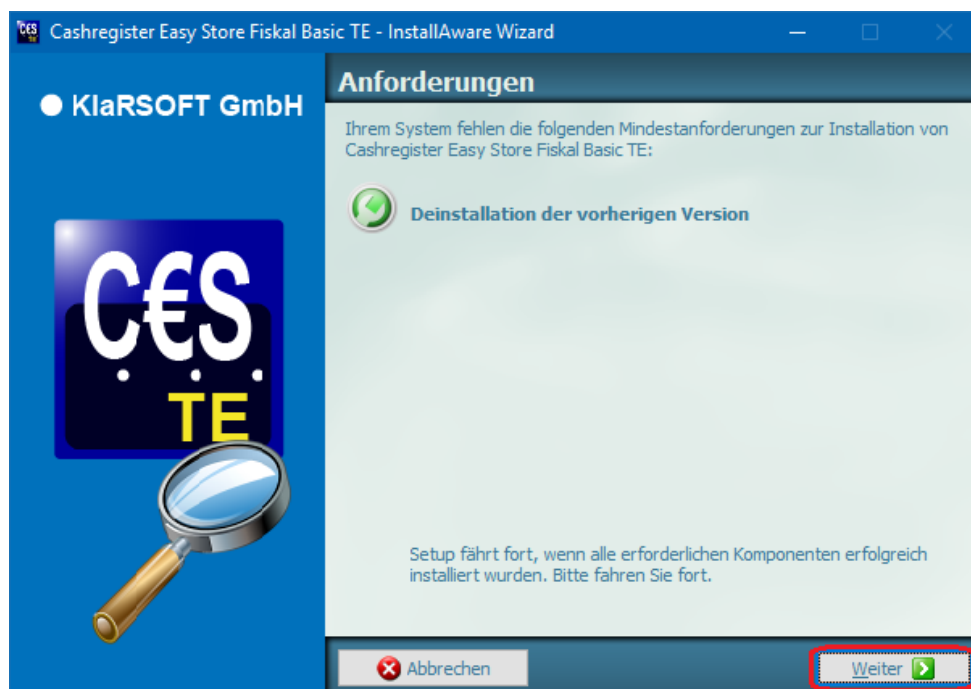


Daraufhin wird das Installationspaket automatisch überprüft und installiert.

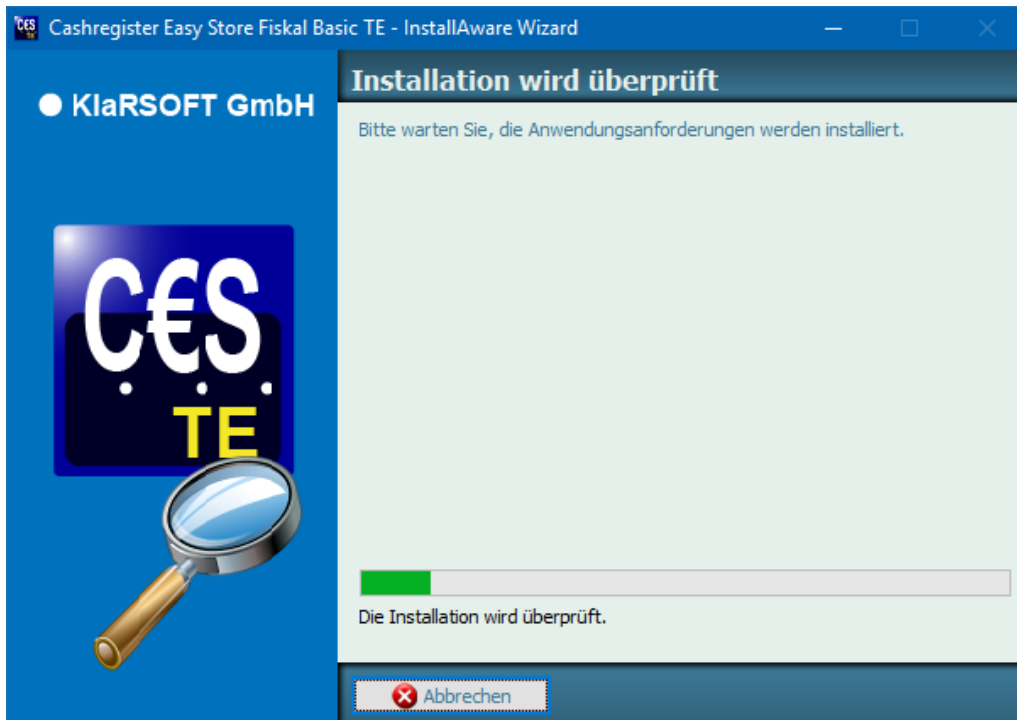


Danach wird der *InstallAware Assistent* vorbereitet.

Falls auf Ihrem System eine frühere Version der Software bereits installiert ist, so bietet Ihnen das Setup die vorherige Deinstallation der Software an. Dieser Vorgang ist eine nötige Voraussetzung für die Installation des Programms. Klicken Sie auf **Weiter**.



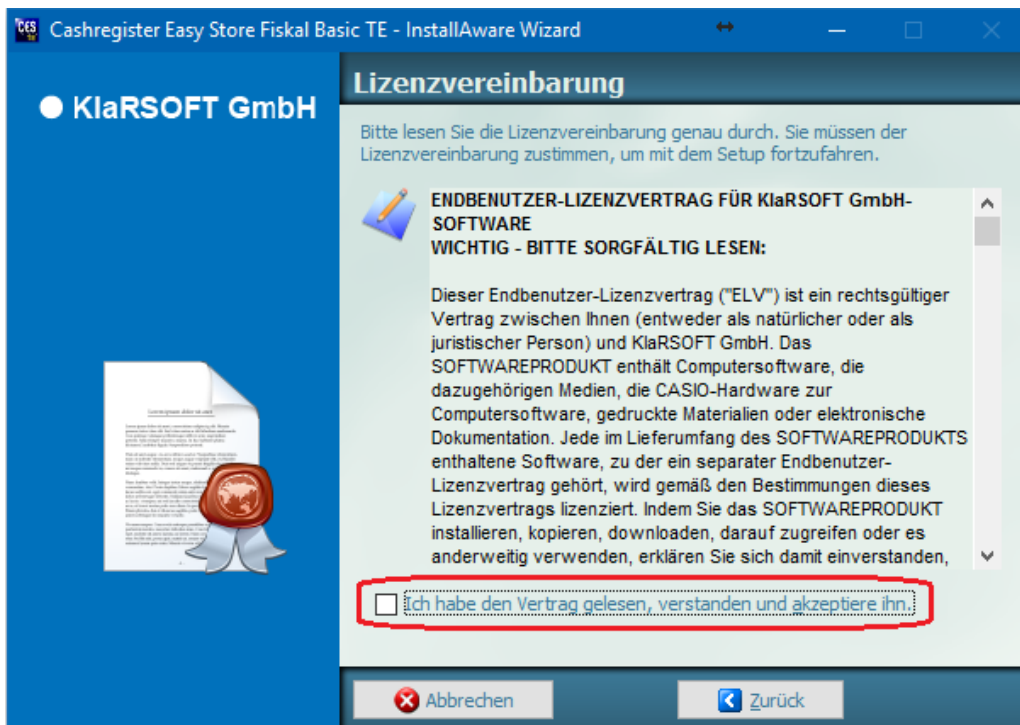
Anschließend wird die alte Version deinstalliert.



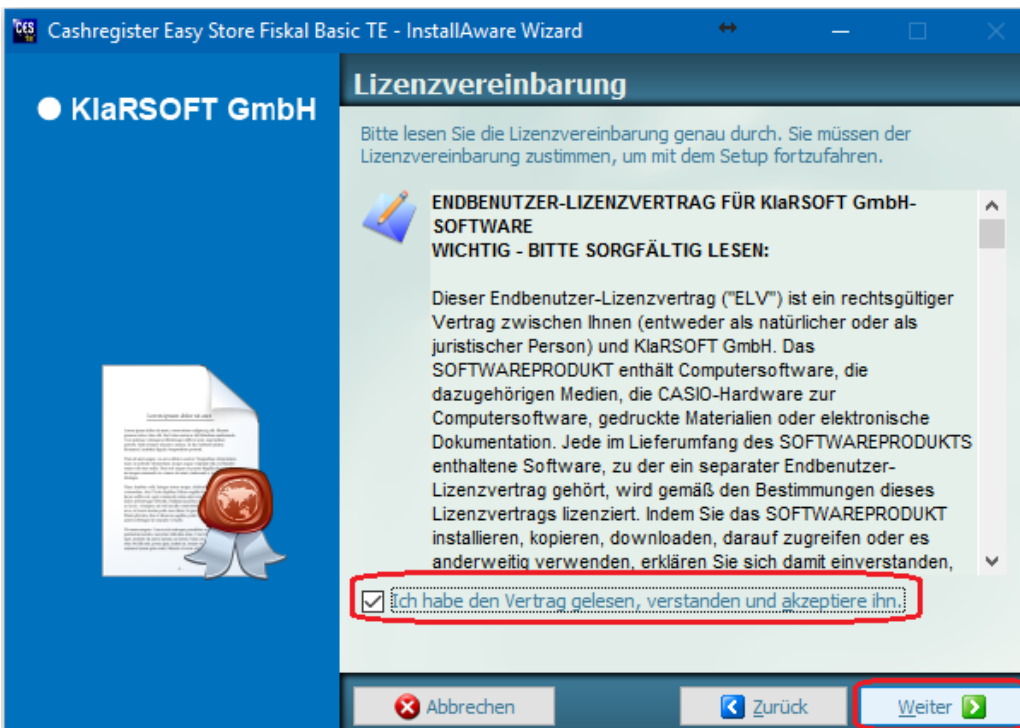
Im nächsten Schritt öffnet sich der Installationsassistent des Cashregister Easy Store Fiskal Basic TE Setups. Dieser Assistent installiert das Programm auf Ihrem System. Folgen Sie schrittweise den Anweisungen des Installationsassistenten. Klicken Sie auf **Weiter**, um fortzufahren oder auf **Abbrechen**, um den Assistenten zu beenden. Mit dem Schalter **Zurück** können Sie zu vorherigen Seiten des Installationsprogramms wechseln.



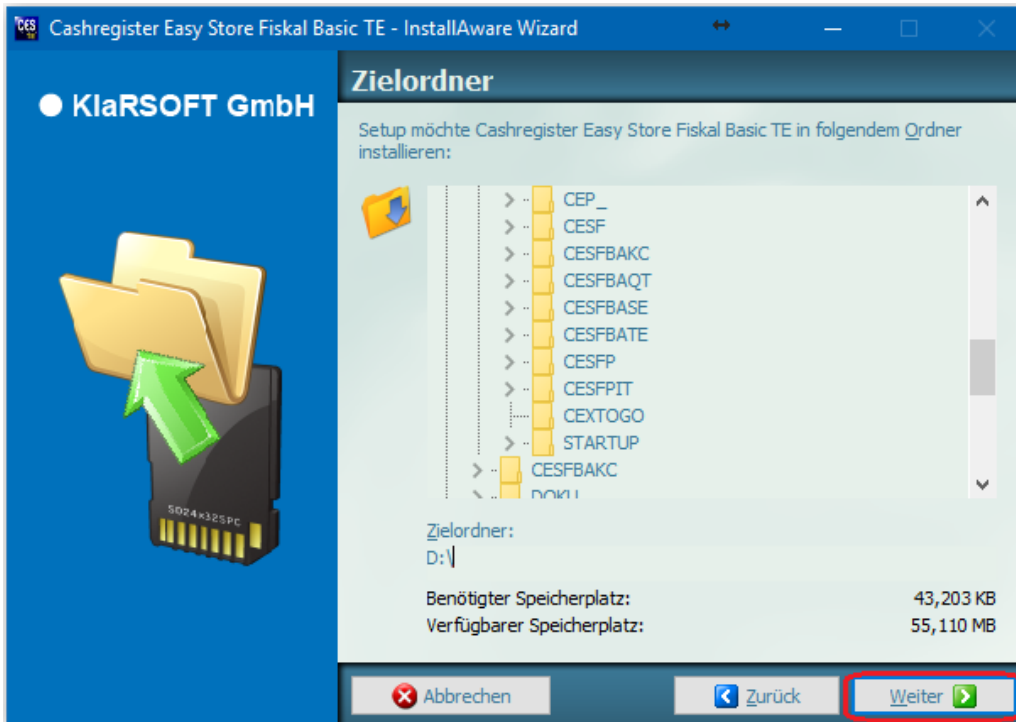
Wenn Sie auf **Weiter** geklickt haben, erscheint die Lizenzvereinbarung. Lesen Sie diese genau durch. Sie müssen der Lizenzvereinbarung zustimmen, um mit dem Setup fortzufahren. Klicken Sie dafür auf das Kontrollkästchen unten im Fenster.



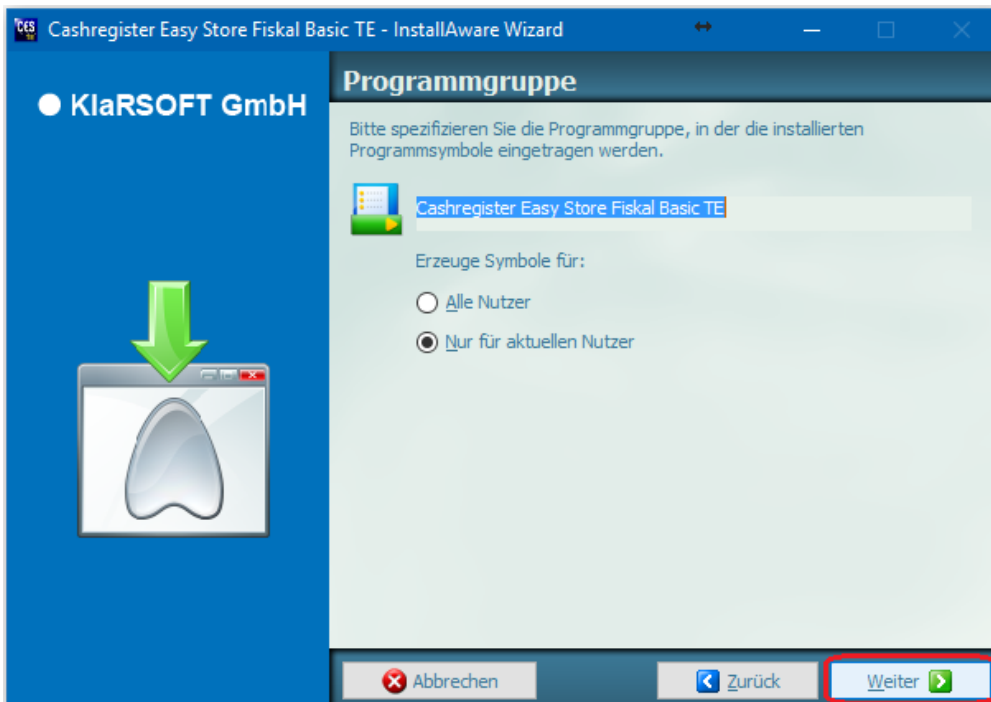
Klicken Sie auf den Schalter **Weiter**, um fortzufahren.



Im nächsten Schritt wird ein Zielordner für das Programm angezeigt. Klicken Sie auf **Weiter**, wenn Sie den Ordner beibehalten wollen oder wählen Sie einen anderen Zielordner aus (Dies wird nicht empfohlen.) und klicken dann auf **Weiter**.



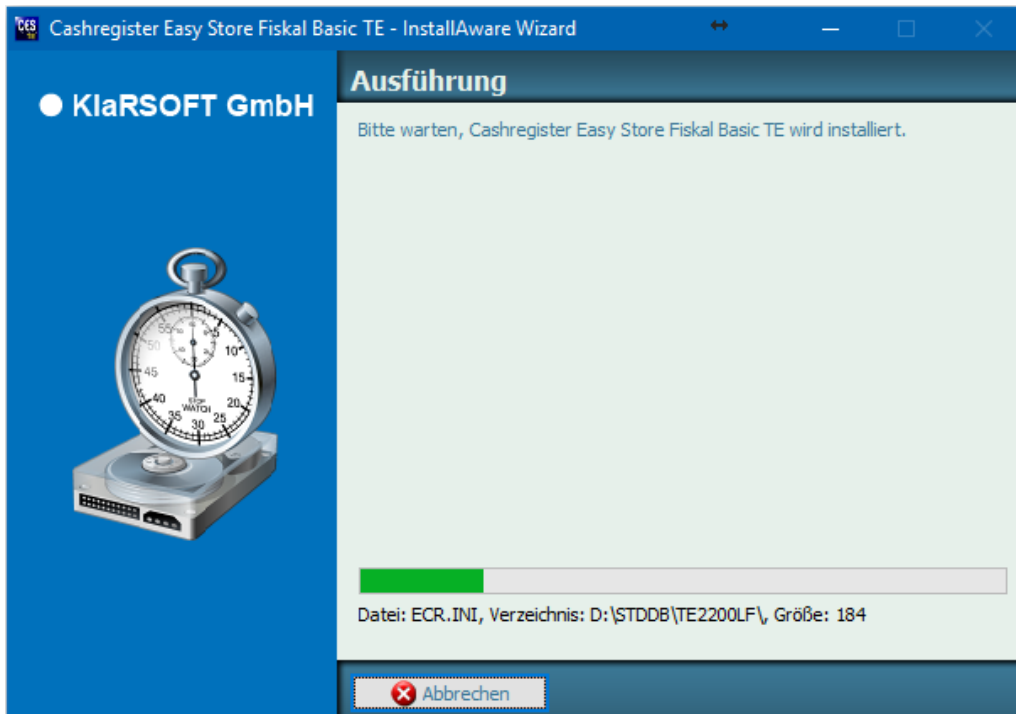
Daraufhin wird die Programmgruppe spezifiziert. Die Voreinstellungen können i. d. R. beibehalten werden. Sie können weiterhin auswählen, ob das installierte Programm nur für Sie (*Nur für angemeldeten Benutzer*) oder für alle Nutzer des Systems verfügbar sein soll. Wenn Sie *Alle Nutzer* wählen, benötigen Sie Administratorrechte für die Installation. Klicken Sie auf **Weiter**, um fortzufahren.



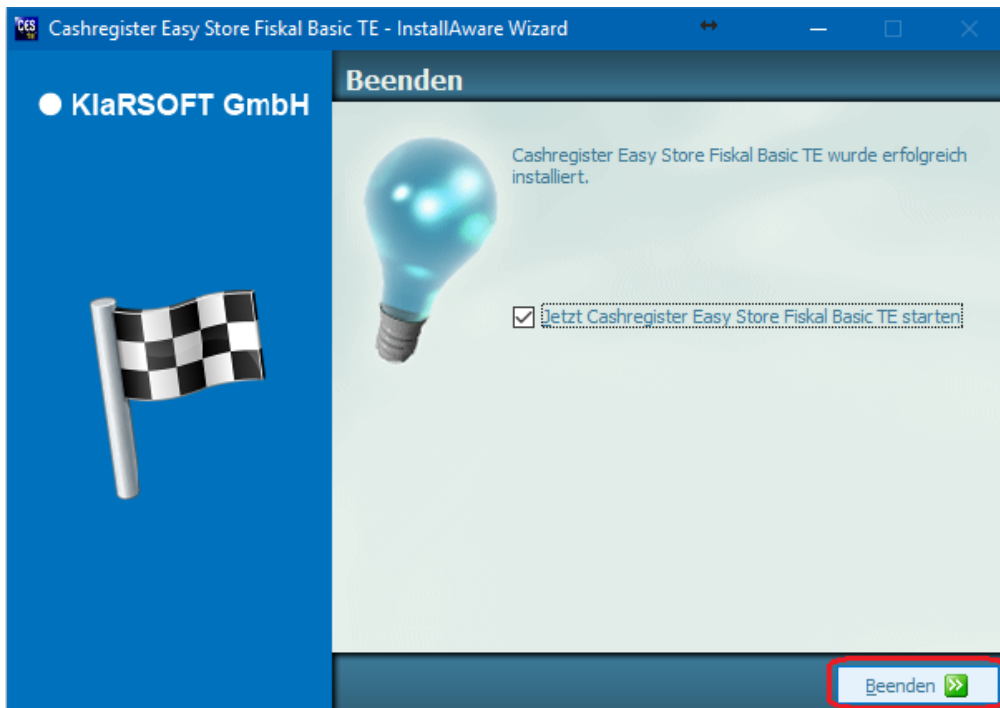
Die Seite *Fertigstellung* wird angezeigt. Klicken Sie auf **Weiter**, um die Installation fertigzustellen.



Im nächsten Schritt wird die Seite *Ausführung* angezeigt. Die Programmdateien werden nun kopiert. Warten Sie einen Moment bis zum Ende der Installation.



Es wird die Seite *Beenden* angezeigt. Wenn Sie das Programm anschließend öffnen möchten, lassen Sie das Häkchen gesetzt und klicken Sie auf **Beenden**.



2 Erster Programmstart, Grundeinstellungen und Aktivierung

2.1 Programmstart

Bei aktivierter Start-Option am Ende der Installation öffnet sich das Programm. Für spätere Programmstarts und falls Sie diese Option nicht gewählt haben, klicken Sie doppelt auf das Desktop Symbol.



Cashregister Easy
Store Fiskal Basic TE



Nach einem kurzen Moment erscheint das Startlogo des Programms auf dem Bildschirm, bevor das Programm geöffnet wird.

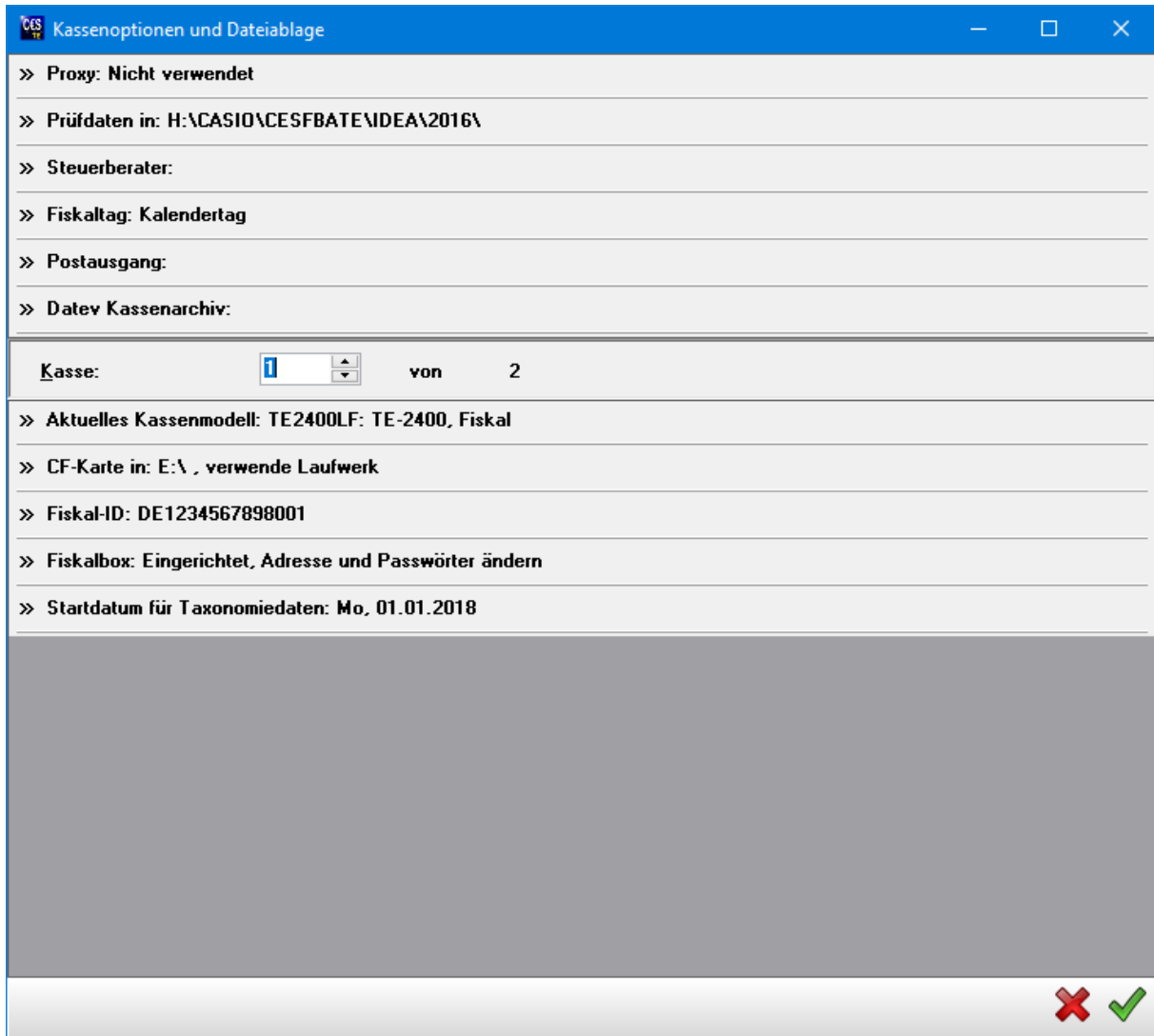


Nach einem kurzen Moment erscheint das geöffnete Programm auf dem Bildschirm.



2.2 Kassenoptionen

Klicken Sie auf den Schalter **1. Optionen**.  Im folgenden Dialog müssen zunächst die Filialdaten und anschließend die Kassendaten eingegeben werden. Je nach Lizenz werden Ihnen benötigte Eingaben angezeigt. Notwendige Daten werden gelb hinterlegt. Klicken Sie anschließend auf das **grüne Häkchen** .





Kassenoptionen und Dateiablage

- » Proxy: Nicht verwendet
- » Prüfdaten in: H:\CASIO\CESFBATE\IDEA\2016\
- » Steuerberater:
- » Fiskaltag: Kalendertag
- » Postausgang:
- » Datev Kassenarchiv:

Kasse: von 2

- » Aktuelles Kassenmodell: TE2400LF: TE-2400, Fiskal
- » CF-Karte in: E:\ , verwende Laufwerk
- » Fiskal-ID: DE1234567898001
- » Fiskalbox: Eingerichtet, Adresse und Passwörter ändern
- » Startdatum für Taxonomiedaten: Mo, 01.01.2018

Wenn die Kassenooptionen korrekt eingestellt wurden, wird der Schalter **1. Optionen** durch den Schalter **Import** ersetzt. Sofern Sie diese Optionen nachträglich ändern wollen, wird der Schalter Kassenooptionen wieder sichtbar, wenn Sie auf Ihrem System die Taste **STRG** betätigen.



2.3 Betriebsangaben


Klicken Sie auf den Schalter **2. Betrieb** , um Ihre Angaben einzutragen.



Geben Sie die Umsatzsteuer-ID **ODER** die Steuernummer Ihres Betriebes ein. Geben Sie den Firmennamen und die Firmenanschrift ein.



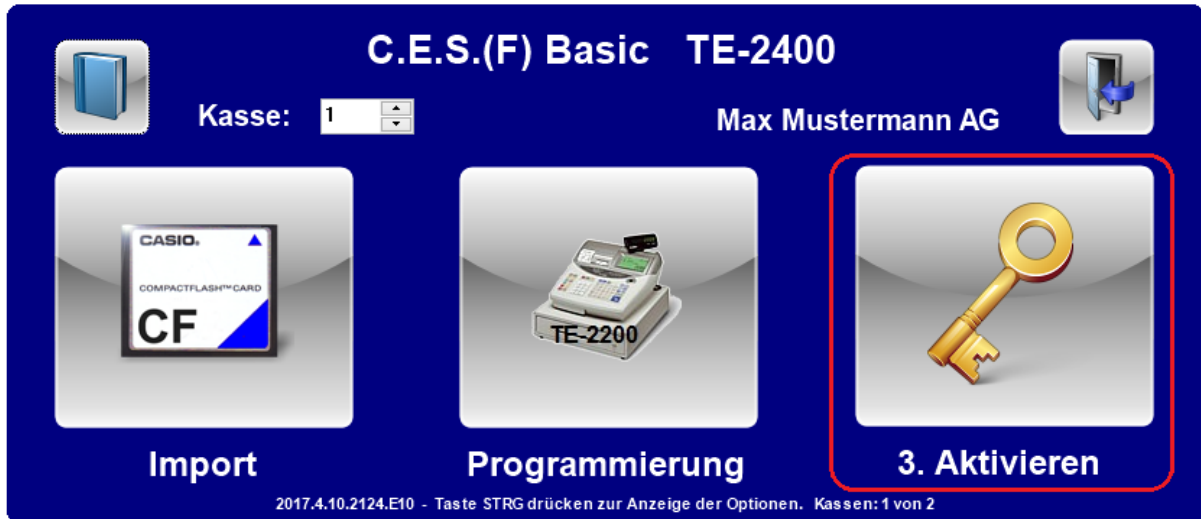
Beachten Sie, dass diese Angaben fester Bestandteil der Prüfdaten für die Finanzämter sind. Wenn Sie eine Umsatzsteuer-ID eingegeben haben, wird diese grün hinterlegt, wenn sie dem gültigen Format entspricht. Anderenfalls ist sie gelb hinterlegt.

Klicken Sie anschließend auf das **grüne Häkchen** .

Wenn die Betriebsangaben eingestellt wurden, wird der Schalter **2. Betrieb** durch den Schalter **Programmierung** ersetzt

2.4 Aktivieren

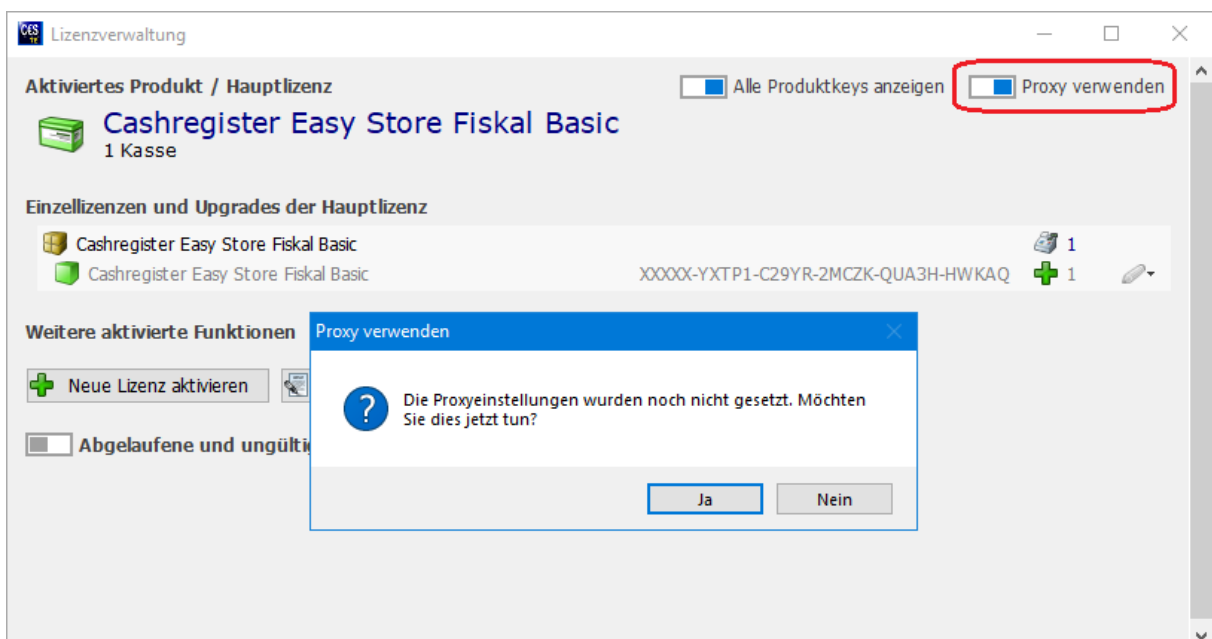
Klicken Sie auf den Schalter **3. Aktivieren**  , um Ihre Software-Lizenz freizuschalten.



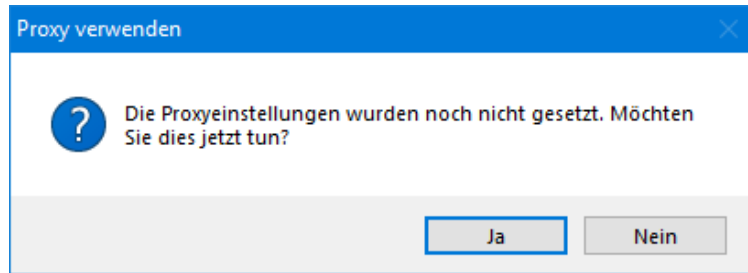
Hierfür ist eine Internetverbindung zwingend erforderlich. Falls Ihre Internetverbindung über einen Proxy-Server aufgebaut wird, können Sie im folgenden Dialog Angaben hierfür hinterlegen. Befragen Sie dazu ggf. Ihren System-Administrator.

2.4.1 Proxy verwenden

Falls Sie Ihre Internetverbindung über einen Proxy-Server aufbauen wollen, aktivieren Sie die Funktion *Proxy verwenden* (durch Klick).



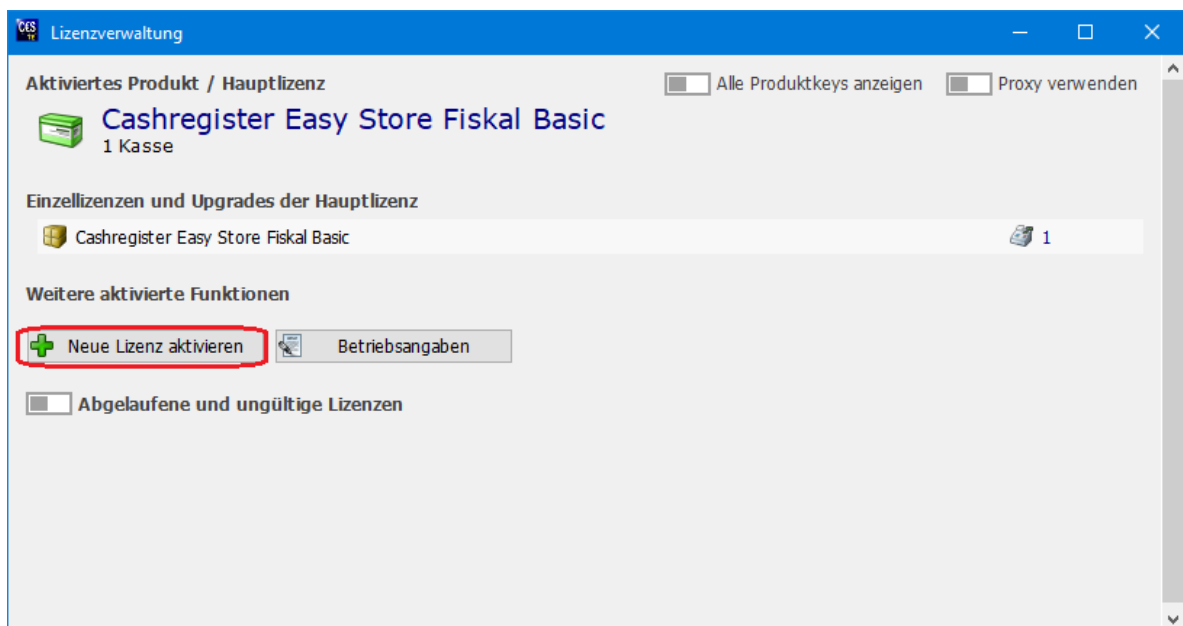
Sollten Sie dazu noch keine Angaben hinterlegt haben wird Ihnen das Fenster *Proxy verwenden* angezeigt. Klicken Sie auf **Ja**, um Ihre Daten einzugeben.



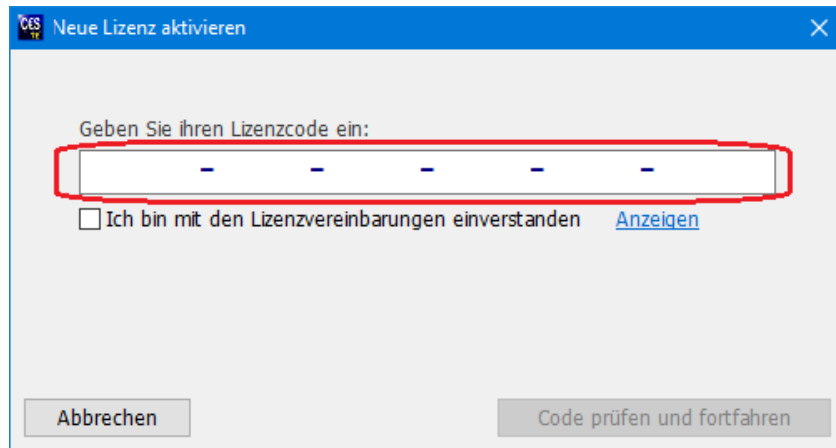
Tragen Sie die benötigten Daten, wie *Hostadresse* und *Port* ein und geben Sie, wenn gewünscht noch Benutzernamen und ein Passwort ein.

2.4.2 Hinzufügen von Lizenzen

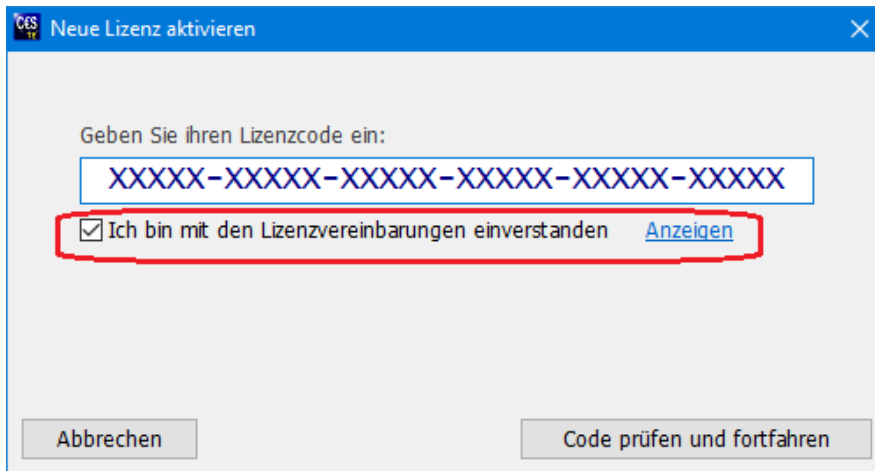
Zum Hinzufügen von Lizenzen klicken Sie auf den Schalter **Neue Lizenz aktivieren**



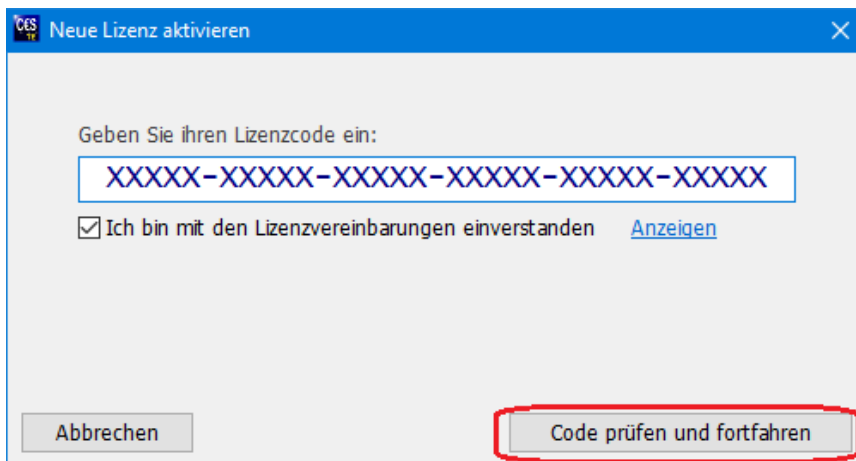
Geben Sie Ihren erworbenen Lizenzcode in das Dialogfenster *Neue Lizenz aktivieren*.



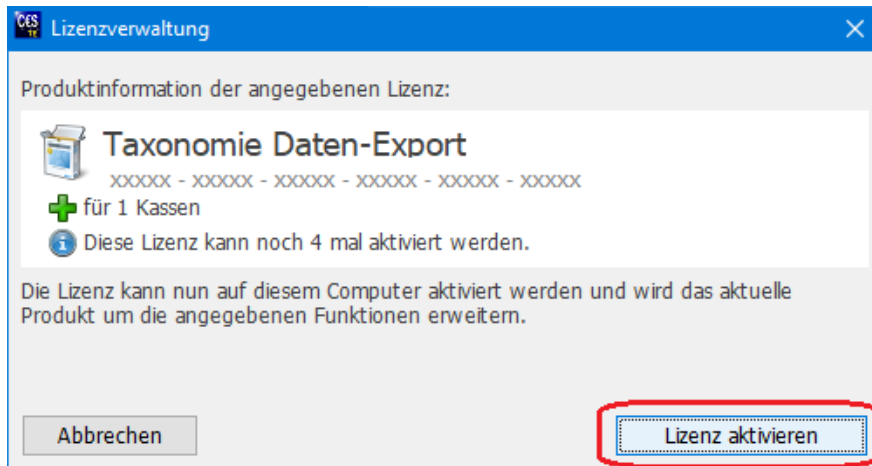
Akzeptieren Sie anschließend die Lizenzvereinbarungen, durch setzen des Häkchens. Die Lizenzvereinbarungen können Sie sich anzeigen lassen indem Sie auf *Anzeigen* klicken.



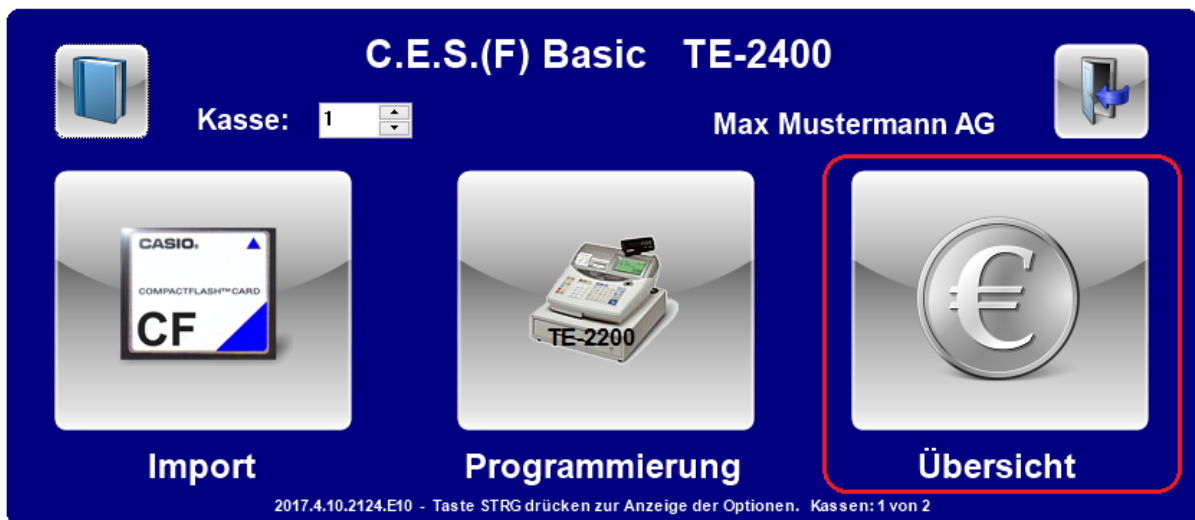
Zum Aktivieren des Codes klicken Sie auf den Schalter **Code prüfen und fortfahren**.



Das gekaufte Produkt zum Lizenzcode wird Ihnen im Dialogfenster angezeigt. Klicken Sie auf **Lizenz aktivieren**, um fortzufahren.



Anschließend wird Ihnen die aktivierte Lizenz auf der Seite *Aktivieren* angezeigt. Der Schalter **3. Aktivieren** wird durch den Schalter **Übersicht** ersetzt.



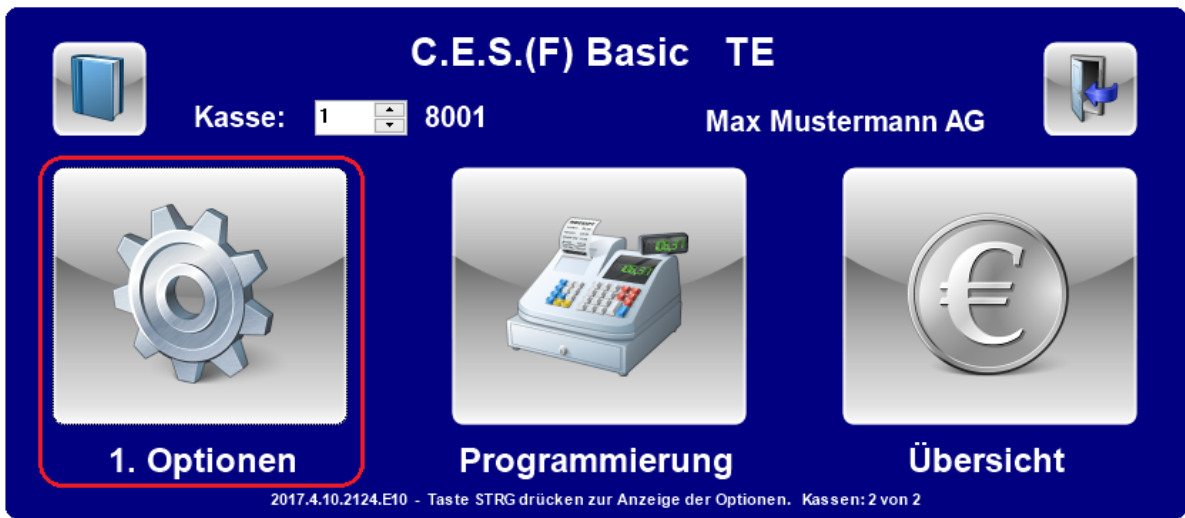
Sofern Sie die Aktivierung erneut ausführen möchten, wird der Schalter **Aktivieren** wieder sichtbar, wenn Sie auf Ihrem System die Taste **STRG** betätigen.



Die Installation und Aktivierung sind daraufhin abgeschlossen. Die Software steht sogleich zur Verwendung bereit.

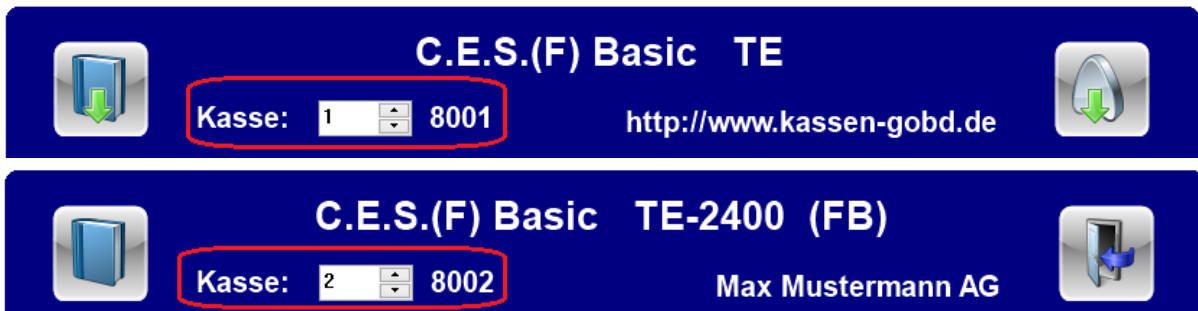
2.4.3 Hinzufügen weiterer Lizenzen

Nachdem Sie eine weitere Lizenz hinzugefügt haben wie unter Punkt 2.4.2 beschrieben klicken Sie auf **1. Optionen**  und geben Sie für die neu hinzugefügte Kasse, wie in Punkt 2.2, die Kassenoptionen ein.



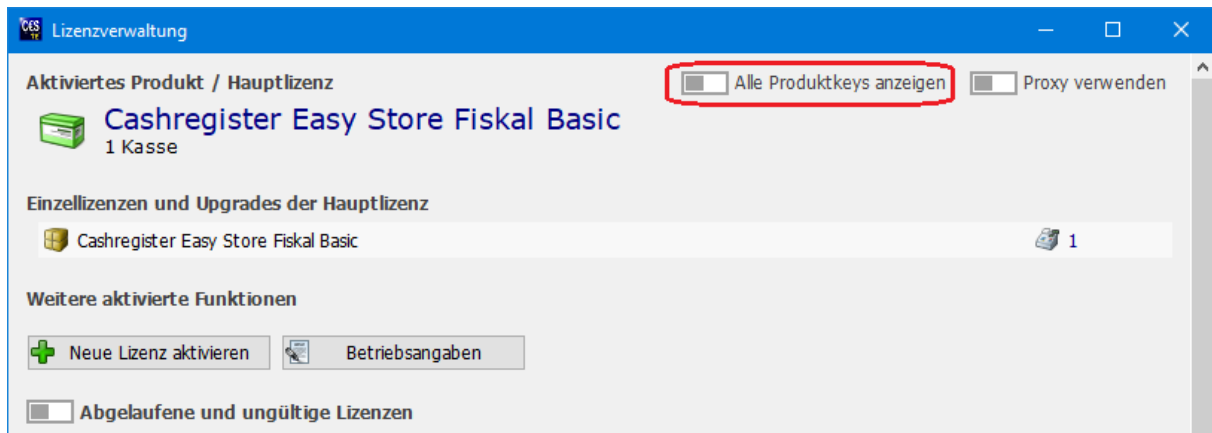
Anschließend können Sie das Programm nutzen.


Die Kassen wechseln Sie mithilfe der Navigationspfeile in dem neu hinzugefügten Eingabefeld.

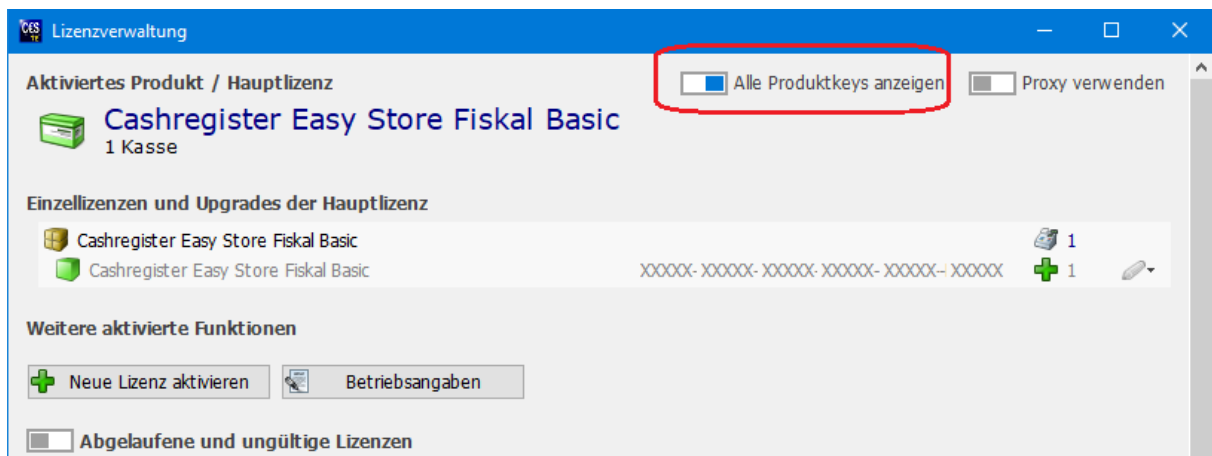



2.4.4 Bearbeiten von Lizenzen

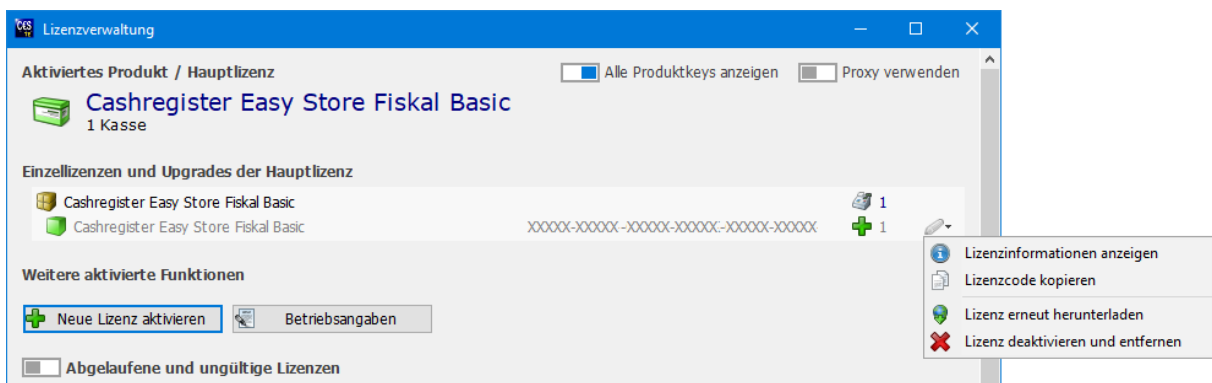
Sie haben die Möglichkeit Ihre Lizenzen zu bearbeiten, aktivieren Sie dazu die Funktion *Alle Produkte anzeigen*.



Anschließend werden Ihnen Details zu Ihren Lizenzen angezeigt sowie der Schalter **Bearbeiten** .

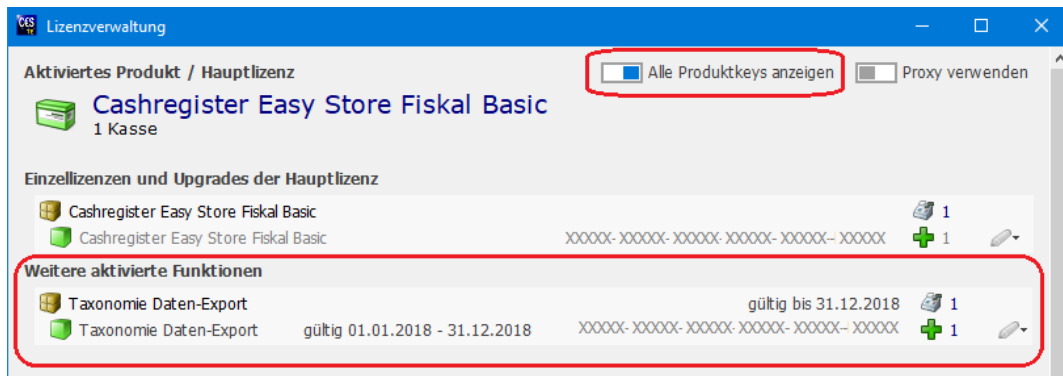




Zum Bearbeiten der Lizenz klicken Sie auf **Bearbeiten**  an der jeweiligen Lizenz und wählen Sie im Kontextmenü die gewünschte Option aus.

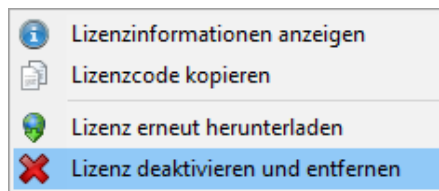


2.4.5 Entfernen von Lizenzen

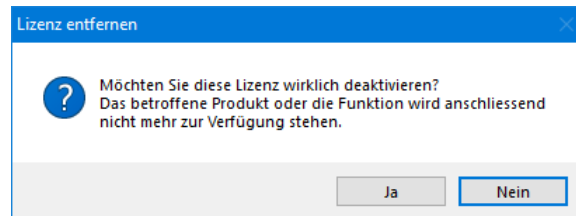
Aktivieren Sie die Option *Alle Produktkeys anzeigen*. Daraufhin werden Ihnen alle Lizenzen (Keys) angezeigt.



Wenn Sie eine Lizenz deaktivieren bzw. entfernen möchten, klicken Sie auf **Bearbeiten**  und nutzen Sie die Funktion im Kontextmenü **Lizenz deaktivieren und entfernen** .

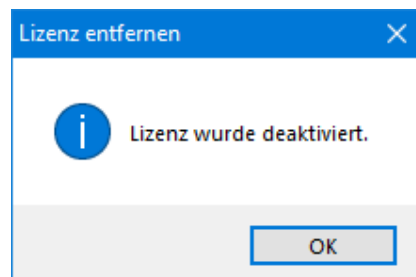


Anschließend beantworten Sie die Abfrage mit **Ja**.



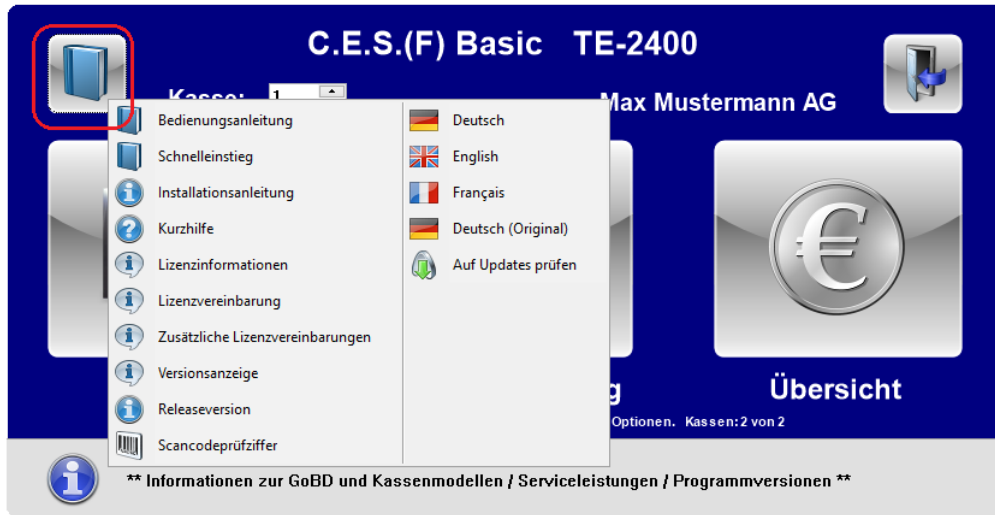
Beachten Sie, dass es pro Lizenzschlüssel nur eine begrenzte Anzahl an Reaktivierungen gibt.


Abschließend wird Ihnen ein Informationsfenster angezeigt. Klicken Sie auf **OK** um zur Seite *Aktivieren* zurückzukehren.



2.5 Handbuch

Mit dem Klick auf den Schalter **Benutzerhandbuch anzeigen**  wird das aktuelle Handbuch angezeigt.

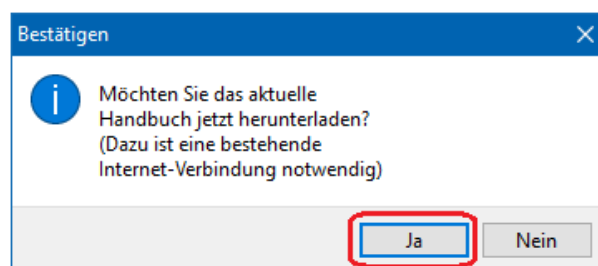


Eine aktuelle Version des Handbuchs kann aus dem Internet bezogen werden. Betätigen Sie hierfür zunächst die Taste **STRG** und klicken Sie anschließend auf den Schalter **Handbuch herunterladen** .



Hierfür ist eine Internetverbindung zwingend erforderlich.

Betätigen Sie den Schalter **Ja**, um den Download durchzuführen.



Anschließend wird das aktualisierte Handbuch angezeigt.

3 Deinstallation

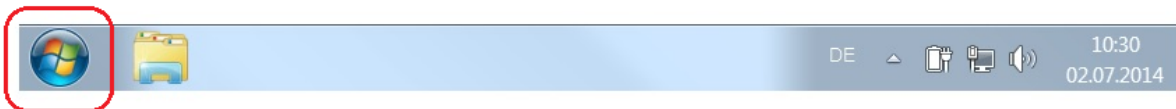
3.1 Datensicherung



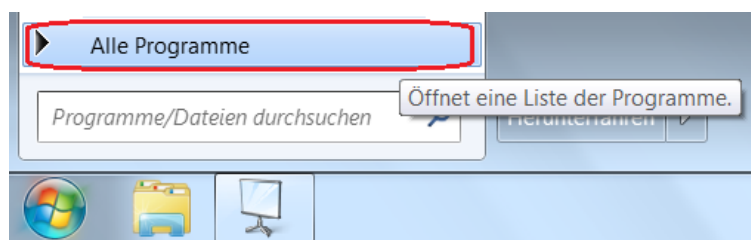
Führen Sie in jedem Fall vorher eine Datensicherung durch. Im Installationsverzeichnis befinden sich Daten, die gemäß GoBD und GdPdU aufbewahrungspflichtig sind.

3.2 Deinstallieren über Programmgruppe

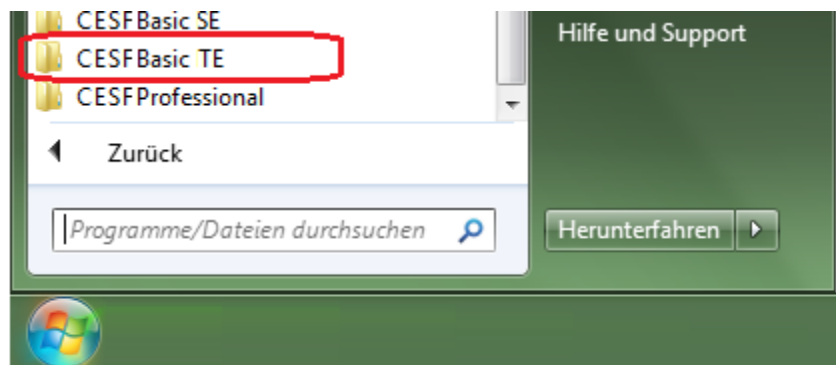
Windows 7: Klicken Sie auf die Windows-Start-Schaltfläche am linken Ende der Taskleiste.



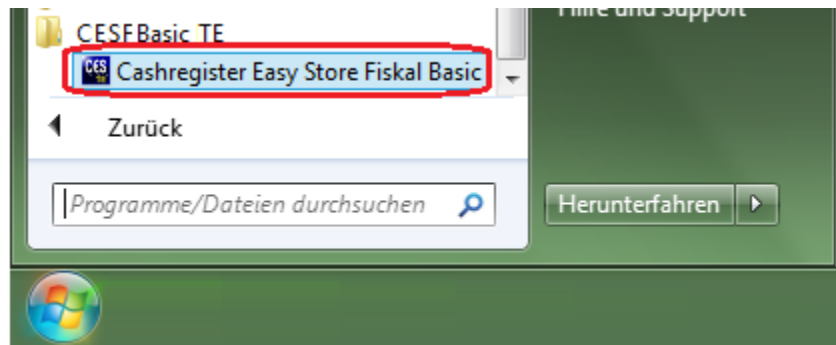
Klicken Sie auf **Alle Programme**.



Suchen Sie in der Liste den Ordner **Cashregister Easy Store Fiskal Basic TE** und öffnen Sie ihn mit Einfachklick.

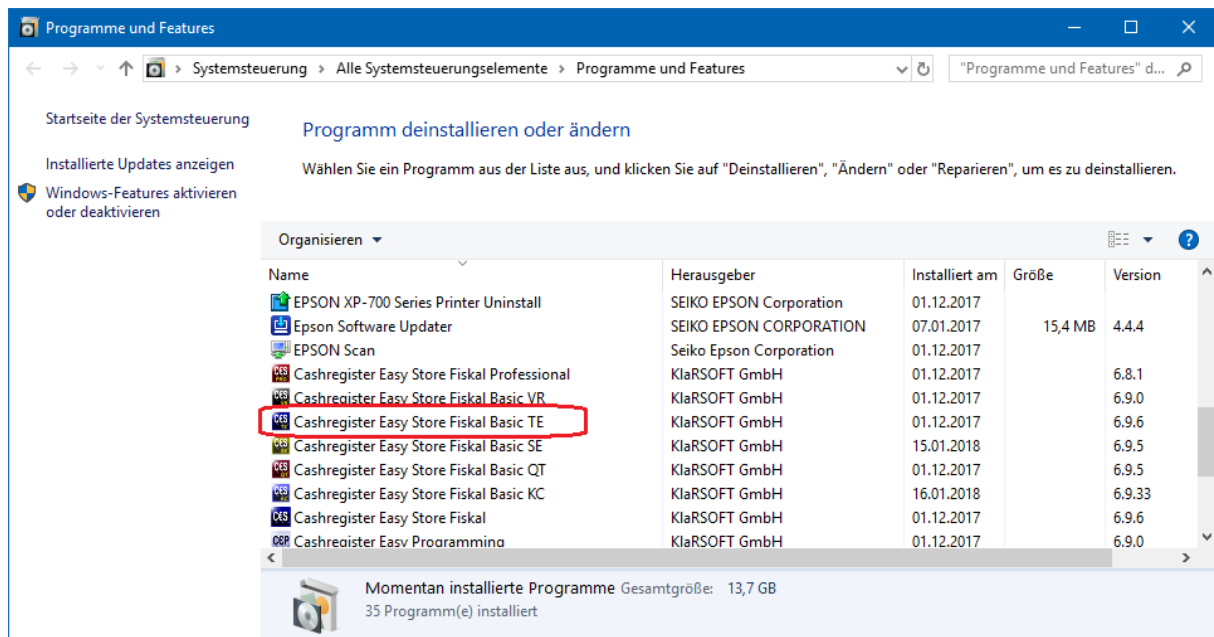


Klicken Sie auf **Cashregister Easy Store Fiskal Basic TE Deinstallieren**.



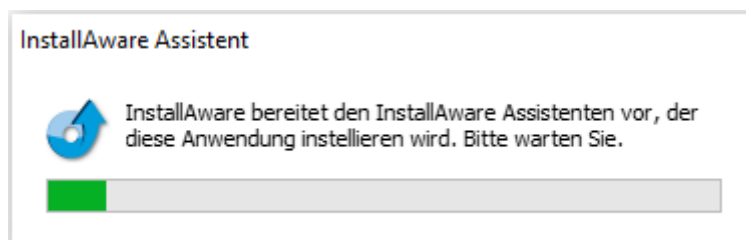
3.3 Deinstallieren über Programme und Features

Windows 7, 8, 8.1, 10: Um das Programmpaket zu deinstallieren, gehen Sie in der Systemsteuerung unter **Programme** auf den Eintrag **Programme und Features**. Wählen Sie das zu deinstallierende Programm mit Doppelklick aus.



3.4 Deinstallationsvorgang

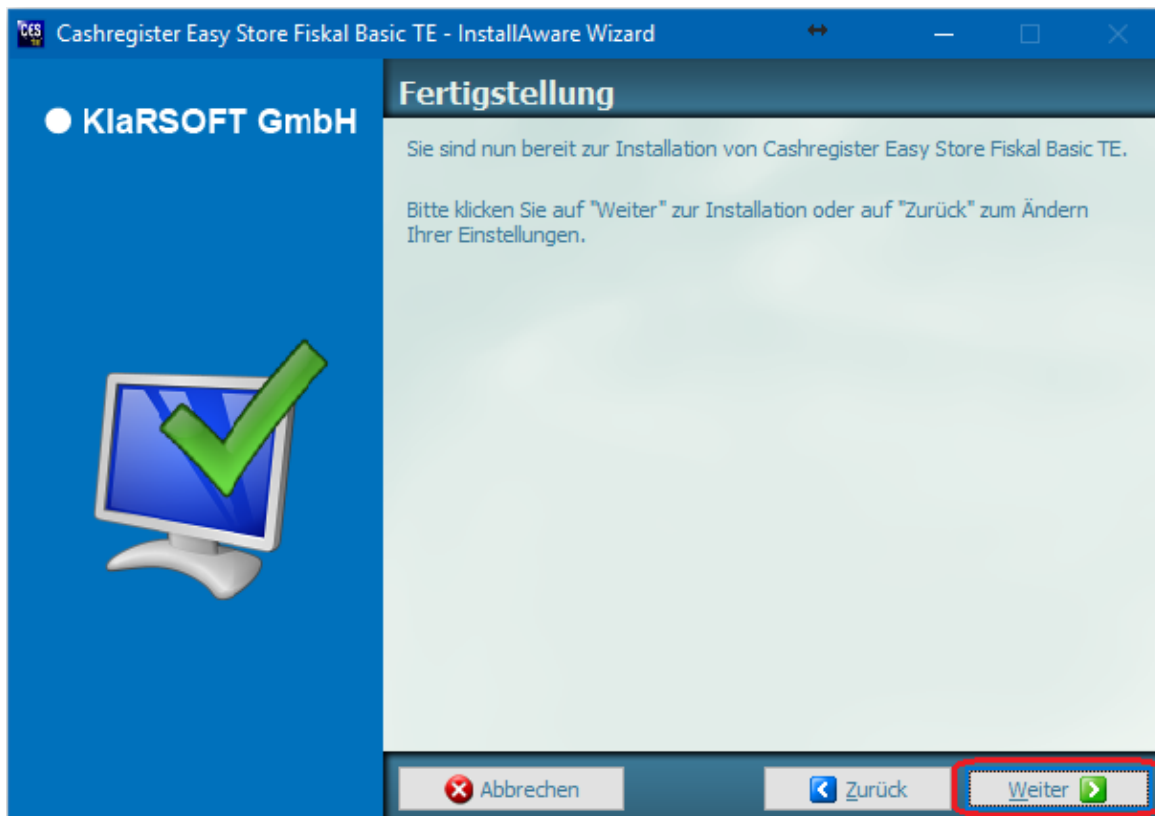
Zunächst wird der *InstallAware Assistent* vorbereitet.



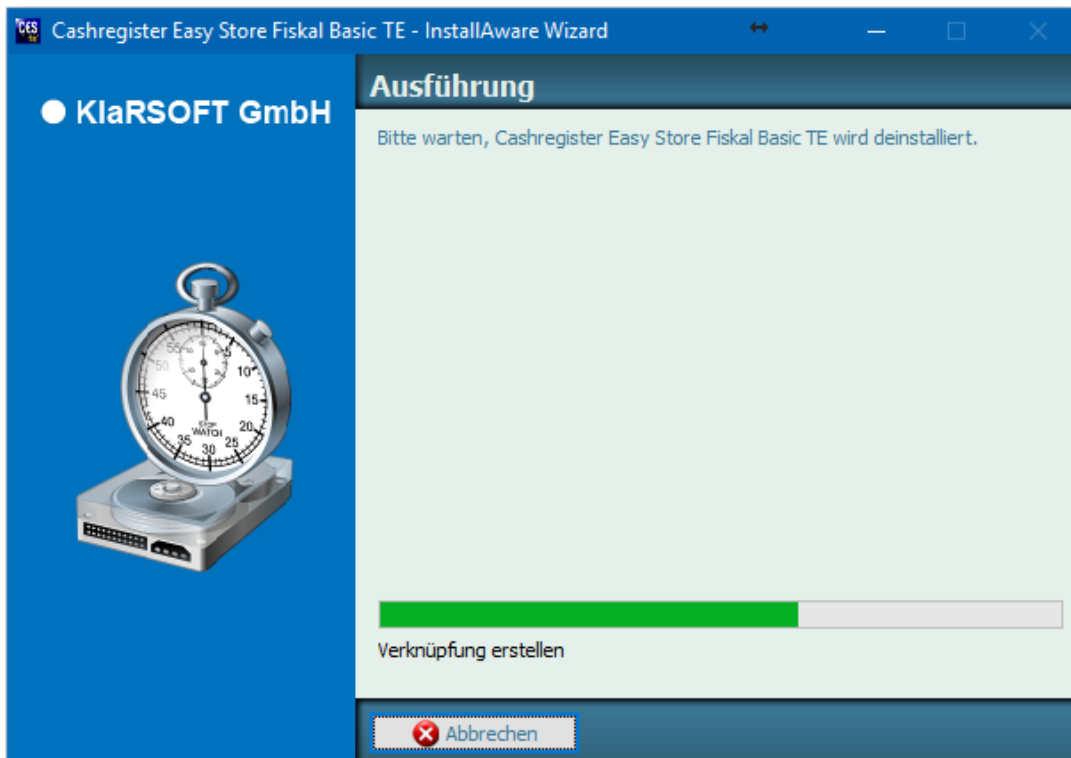
Es wird Ihnen der Installationsassistent. Wenn Sie das Programm deinstallieren wollen, dann klicken Sie auf **Entfernen** und anschließend auf **Weiter**.



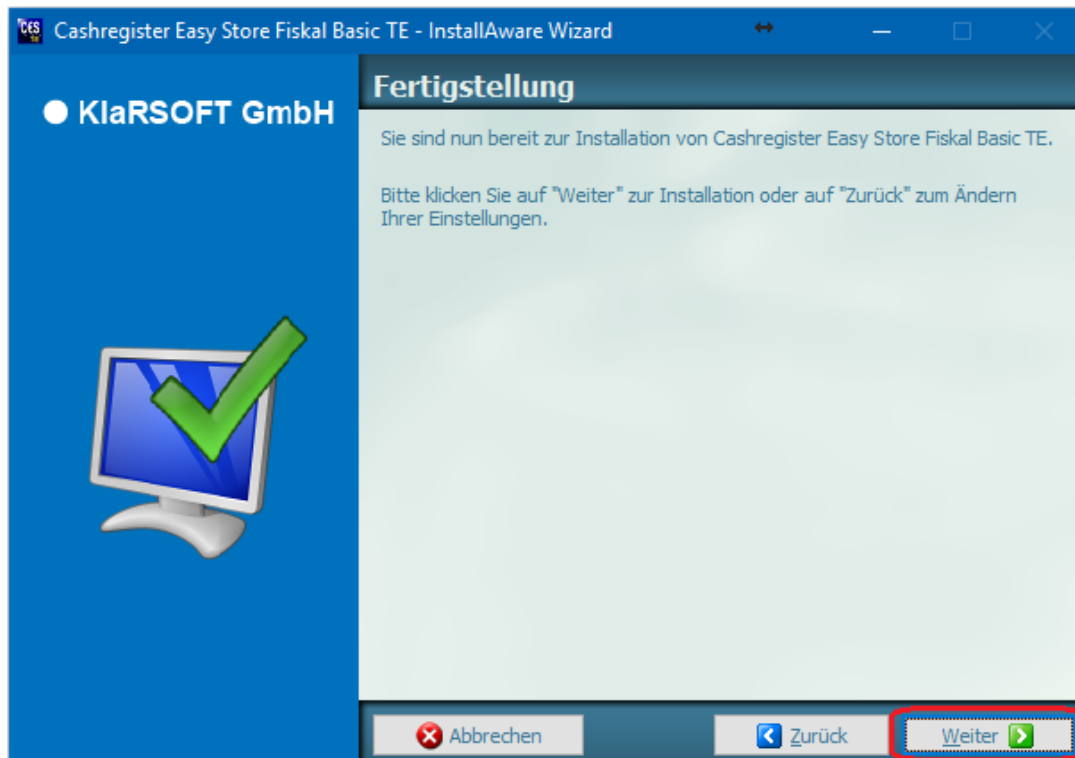
Klicken Sie auf **Weiter** zur Fertigstellung der Deinstallation.



Der Deinstallationsvorgang wird ausgeführt.



Klicken Sie auf **Beenden**, um den Assistenten zu schließen.





Beachten Sie, dass damit nur das Programm deinstalliert wurde. Daten, die nach der Installation mit diesem Programm erzeugt und bearbeitet wurden, werden nicht gelöscht. Dazu zählen auch die Kassenberichte und Fiskaldaten, Gleiches gilt für Protokolldateien.

Wenn Sie das Programm in den gleichen Ordner erneut installieren, sind unmittelbar sämtliche Daten wieder verfügbar. Das gilt auch für die Aktivierung des Programms.

Löschen Sie das Installationsverzeichnis, um sämtliche Daten zu entfernen. Beachten Sie VORHER die notwendige Datensicherung aufbewahrungspflichtiger Unterlagen.

CASHREGISTER EASY STORE FISKAL BASIC TE

Installation und Programmstart

KlaRSOFT GmbH